




ИНСТРУМЕНТ ОБНОВЛЕНИЯ HDD MAP

Руководство
по
эксплуатации

Спасибо за покупку инструмента обновления HDD Map.
Перед использованием этого инструмента ознакомьтесь с содержанием настоящего руководства для обеспечения надлежащей его эксплуатации.
Чтобы не потерять руководство, храните его в контейнере для переноски инструмента обновления HDD Map.

Те моменты, которые имеют значение для обеспечения безопасной эксплуатации инструмента, отмечены следующими символами.

 ПРЕДУПРЕЖДЕНИЕ	 МЕРЫ ПРЕДОСТОРОЖНОСТИ	 СОВЕТ
Указывает на высокую вероятность того, что несоблюдение предписаний из данной процедуры может привести к причинению травмы пользователю или другим людям, а также к повреждению оборудования или несчастному случаю.	Указывает на вероятность того, что несоблюдение предписаний из данной процедуры может привести к несчастным случаям, травмированию работников или повреждению автомобиля.	Указывает на те меры предосторожности, соблюдение которых позволит сделать эксплуатацию данного инструмента более безопасной и удобной.

**ОЗНАКОМЬТЕСЬ С СОДЕРЖАНИЕМ ДЛЯ
ОБЕСПЕЧЕНИЯ БЕЗОПАСНОСТИ РАБОТ**

СОДЕРЖАНИЕ

1.	ОПИСАНИЕ ПРОДУКТА	
	Возможности инструмента обновления карты на жестком диске.....	3
2.	НАСТРОЙКА КОМПЬЮТЕРА	
	Установка программного обеспечения "Управление инструментом обновления".....	4
	Описание экрана Управления инструментом обновления.....	6
3.	НАСТОЙКА ИНСТРУМЕНТА	
	Инициализация Инструмента обновления.....	7
	Создание картографических данных, CDDb	8,9
	Перемещение ключа лицензии.....	10
	Схема соединений	11
	Информация окна состояния	12
4.	ОБНОВЛЕНИЕ ДАННЫХ КАРТЫ КЛИЕНТА	
	Список компонентов	17
	Название деталей.....	18
	Обновление карты	
	Подготовка.....	19
	Метод соединения.....	21
	Начало обновления карты.....	23
	Сообщение об ошибке.....	24

1. ОПИСАНИЕ ПРОДУКТА

Ниже приведено описание операций по обновлению навигационной карты на жестком диске.

Возможности инструмента обновления карты на жестком диске

- Обновляет данные навигационной карты на жестком диске.
- Обновляет базу данных на компакт-диске (CDDB) навигации на жестком диске.

В данном руководстве представлена подробная информация.

В данном руководстве содержатся методы работы по "Обновлению навигационной карты автомобиля с жестким диском".

Прочую информацию см. в соответствующем руководстве.



2. НАСТРОЙКА КОМПЬЮТЕРА

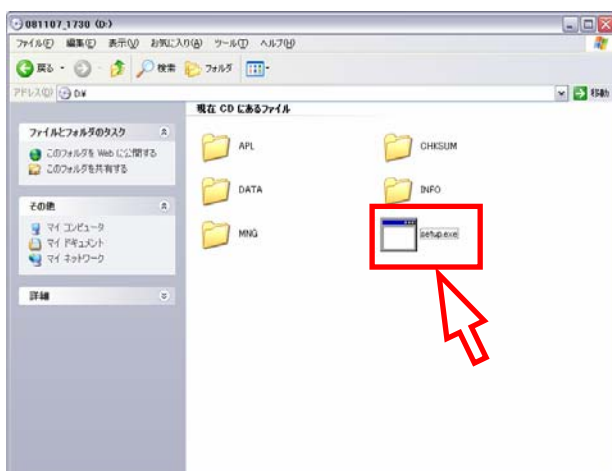
□ Установка программного обеспечения "Управление инструментом обновления"



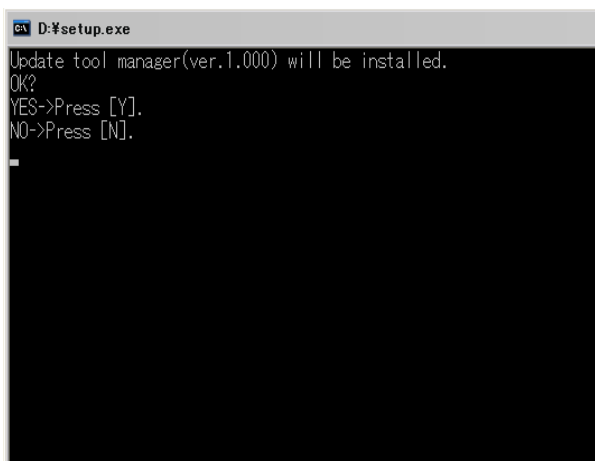
1. Вставьте диск с картой в компьютер.

2. Загрузите Windows и нажмите "Start" (Запуск)=> "My Computer" (Мой компьютер) и выберите дисковод DVD.

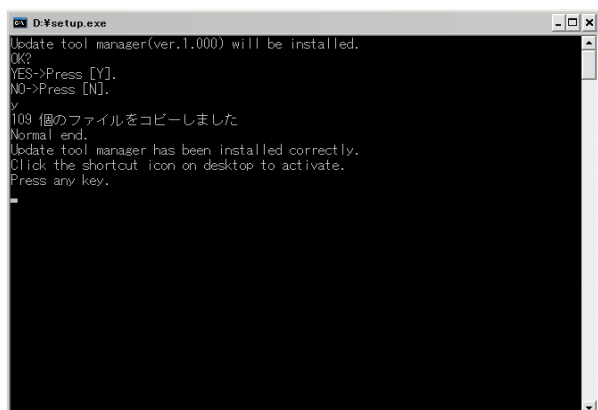
3. Запустите файл "setup.exe" на диске.



4. Нажмите кнопку "Y" на левой стороне экрана.



5. Несколькоими секундами позже экран будет выглядеть, как показано на рисунке слева. Нажмите на любую клавишу, чтобы закрыть экран.

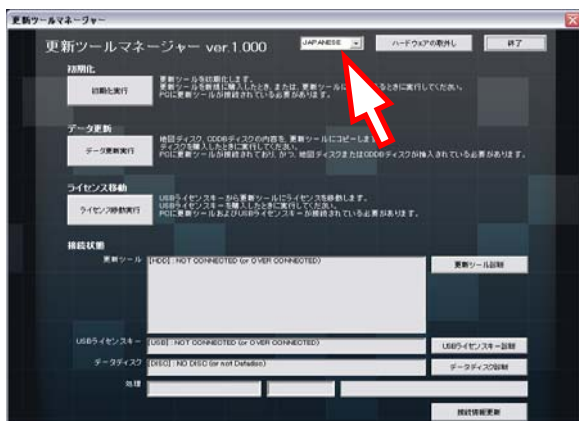


Установка программы управления инструментом обновления завершена.

□ Запуск программы управления инструментом обновления



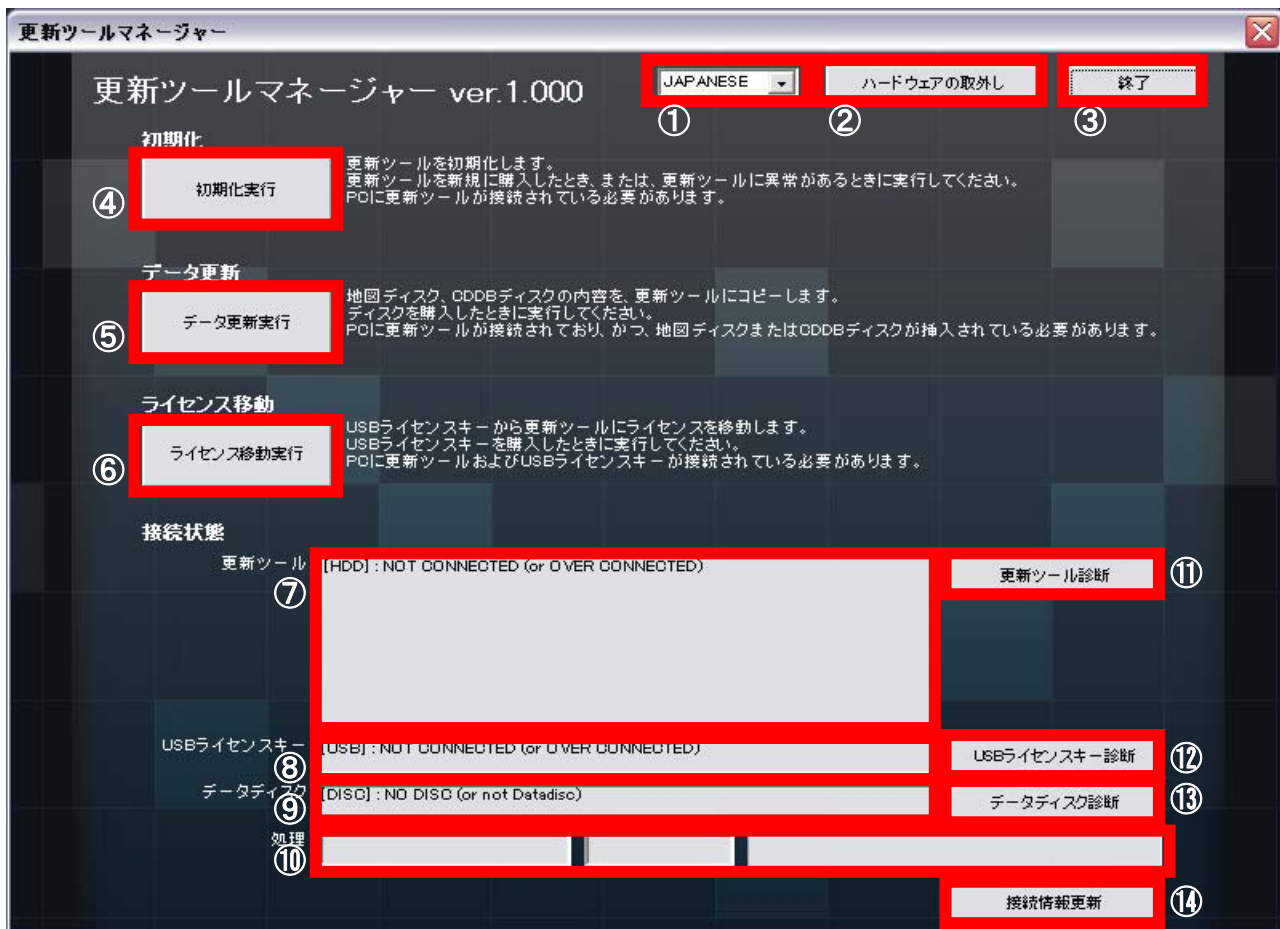
1. Дважды нажмите на значок "Update Map" (Обновить карту).



2. Окно "Update tool manager" (Управление инструментом обновления), показанное слева, загрузится на весь экран.

3. Выберите язык из раскрывающегося меню

Описание экрана Управления инструментом обновления



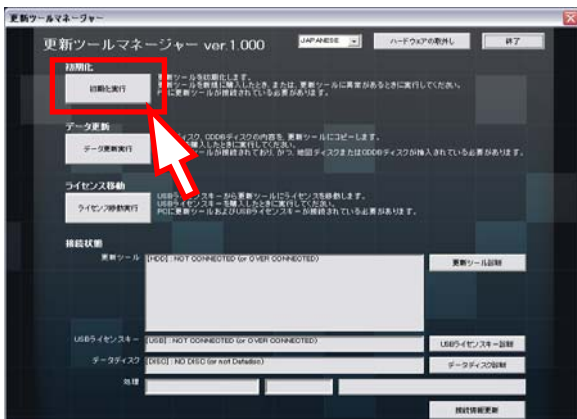
№	Наименование	Описание
①	Выбор языка	Выберите язык для программы управления Инструментом обновления.
②	Кнопка удаления оборудования	Отображается диалоговое окно "Remove Hardware safely" (Безопасное удаление комплектующих). Нажмите на эту кнопку удаления Инструмента обновления или ключа лицензии USB.
③	Кнопка завершения	Завершение программы управления Инструментом обновления (приложение для компьютера).
④	Кнопка инициализации	Восстановление Инструмента обновления вскоре после покупки. (Если Инструмент обновления сломан, нажмите эту кнопку.)
⑤	Кнопка обновления данных	Копирование данных (карту, CDDB) в Инструмент обновления с помощью диска с данными. Это можно сделать для инициализированного Инструмента обновления.
⑥	Кнопка перемещения лицензии	Перемещение данных лицензии через соединяющий носитель в Инструмент обновления. Это можно сделать для Инструмента обновления с картографическими данными.
⑦	Окно состояния Инструмента обновления	Отображаются данные, содержащиеся в Инструменте обновления.
⑧	Окно состояния USB ключа лицензии	Отображаются данные, сохраненные на ключе лицензии USB.
⑨	Окно состояния диска с данными	Отображается информация диска с картографическими данными или данными CDDB.
⑩	Окно обработки информации	Отображается информация об обработке, например, о переносе данных. (Слева направо: информация об обработке, состояние, индикатор выполнения)
⑪	Кнопка диагностики Инструмента обновления	Диагностика данных в Инструменте обновления.
⑫	Кнопка диагностирования ключа лицензии USB	Диагностирует данные на ключе лицензии USB.
⑬	Кнопка диагностирования диска данными	Диагностирует данные на диске с данными.
⑭	Кнопка обновления информации о соединениях	Читает подсоединенное на данный момент устройство, обновляет состояние и отображает его на экране меню

3. УСТАНОВКА ИНСТРУМЕНТА

□ Инициализируйте инструмент обновления

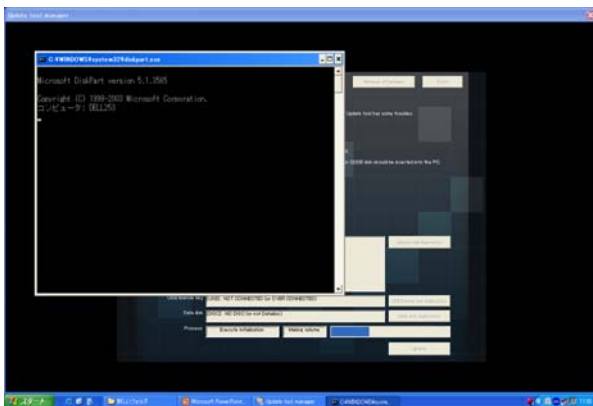
См. схему соединений
(стр. 11)

1. Подсоедините инструмент обновления к установленной на компьютере программе "Update tool manager" (Управление инструментом обновления).

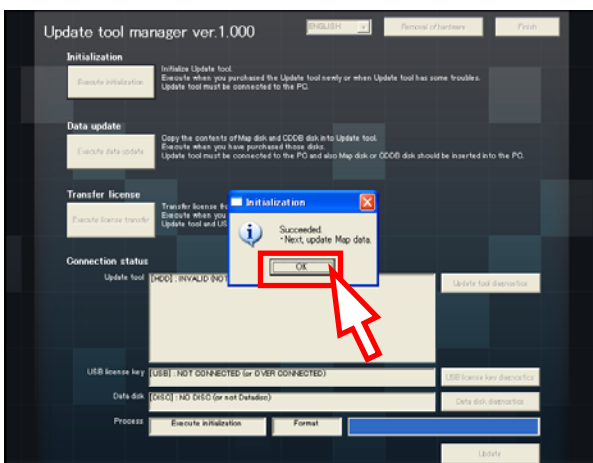


2. Нажмите на кнопку "Initialization" (Инициализация) в программе "Update tool manager" (Управление инструментом обновления).

После этого потребуется дважды подтвердить инициализацию, нажмите "OK" в обоих случаях.



3. Запустится инициализация Инструмента обновления.



4. Примерно через 7 минут появится сообщение о завершении инициализации. Нажмите "OK".

Инициализация Инструмента обновления завершена.

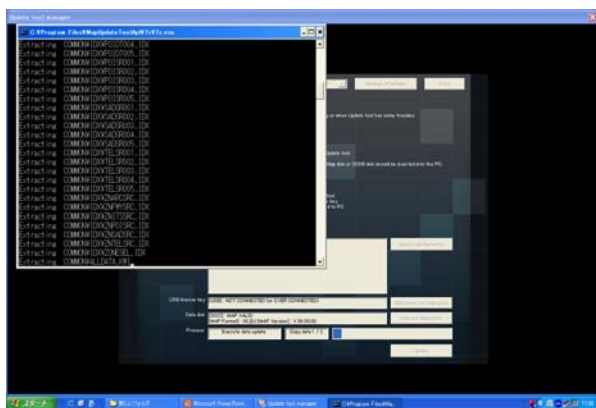
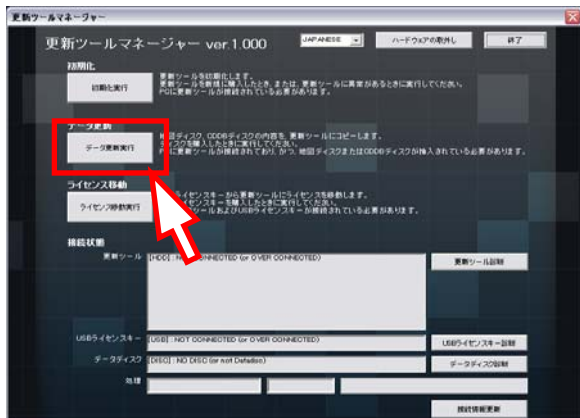
□ Создание Инструмента обновления с картографическими данными

См. схему соединений
(стр. 11)

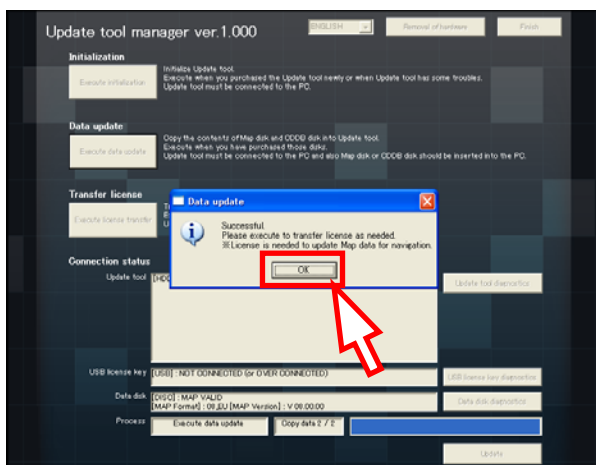
1. Подсоедините инструмент обновления к инициализированной на компьютере программе "Update tool manager" (Управление инструментом обновления).

2. Нажмите на кнопку "Update Data" (Обновить данные) в программе "Update tool manager" (Управление инструментом обновления).

После этого потребуется дважды подтвердить загрузку данных, нажмите "OK" в обоих случаях.



3. Начнется копирование картографических данных.



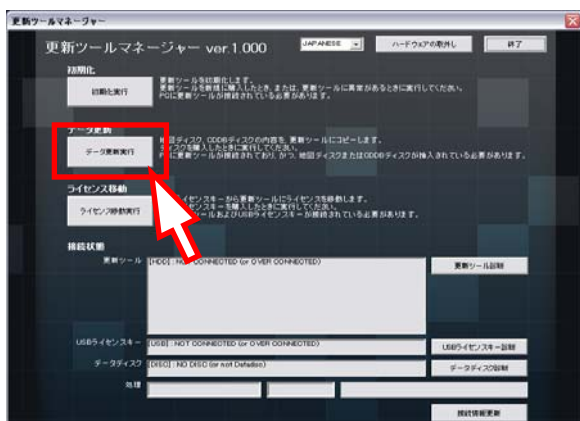
4. Примерно через 40 минут появится сообщение о завершении переноса картографических данных. Нажмите "OK".

Создание Инструмента обновления с картографическими данными завершено.

□ Создание Инструмента обновления с CDDB

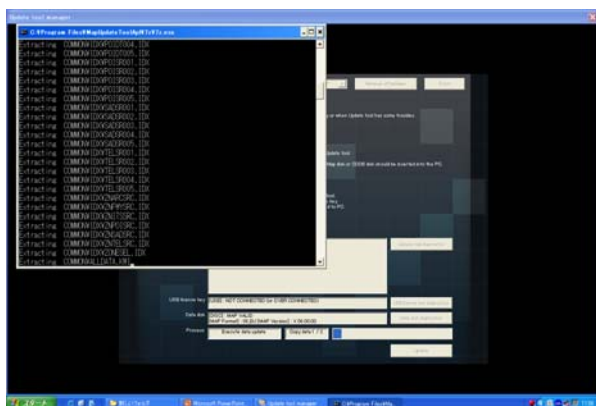
См. схему соединений
(стр. 11)

1. Подсоедините Инструмент обновления с картографическими данными к установленной на компьютере программе "Update tool manager" (Управление инструментом обновления) и вставьте диск CDDB.

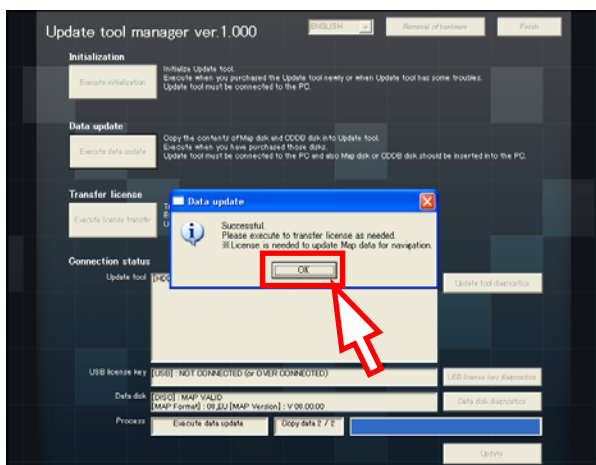


2. Нажмите на кнопку "Update Data" (Обновить данные) в программе "Update tool manager" (Управление инструментом обновления).

После этого потребуется дважды подтвердить загрузку данных, нажмите "OK" в обоих случаях.



3. Начнется копирование CDDB.



4. Примерно через 5 минут появится сообщение о завершении переноса данных CDDB. Нажмите "OK".

Создание Инструмента обновления с CDDB завершено.

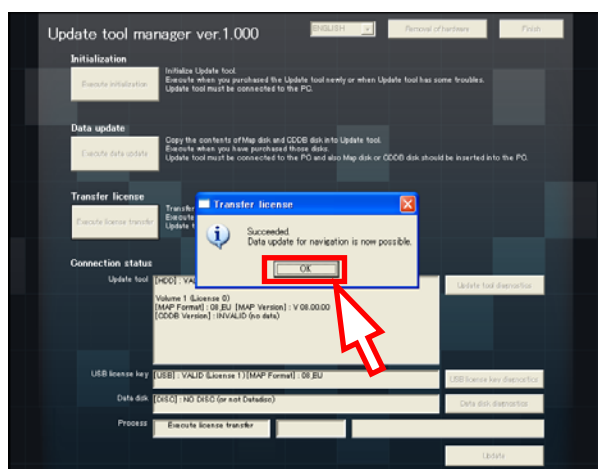
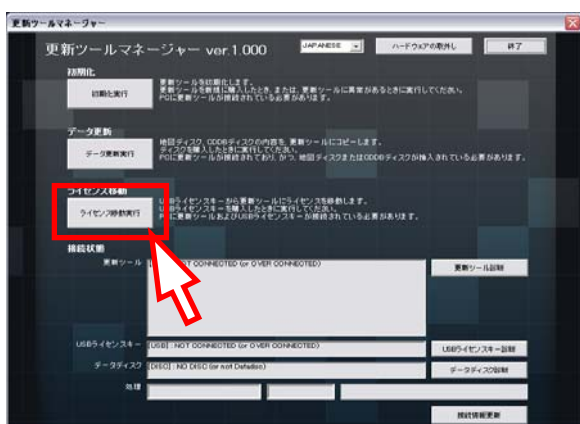
□ Перемещение ключа лицензии

См. схему соединений
(стр. 11)

1. Подсоедините Инструмент обновления с картографическими данными к установленной на компьютере программе "Update tool manager" (Управление инструментом обновления) и вставьте USB с лицензией.

2. Нажмите на кнопку "Transfer License" (Перемещение лицензии) в программе "Update tool manager" (Управление инструментом обновления).

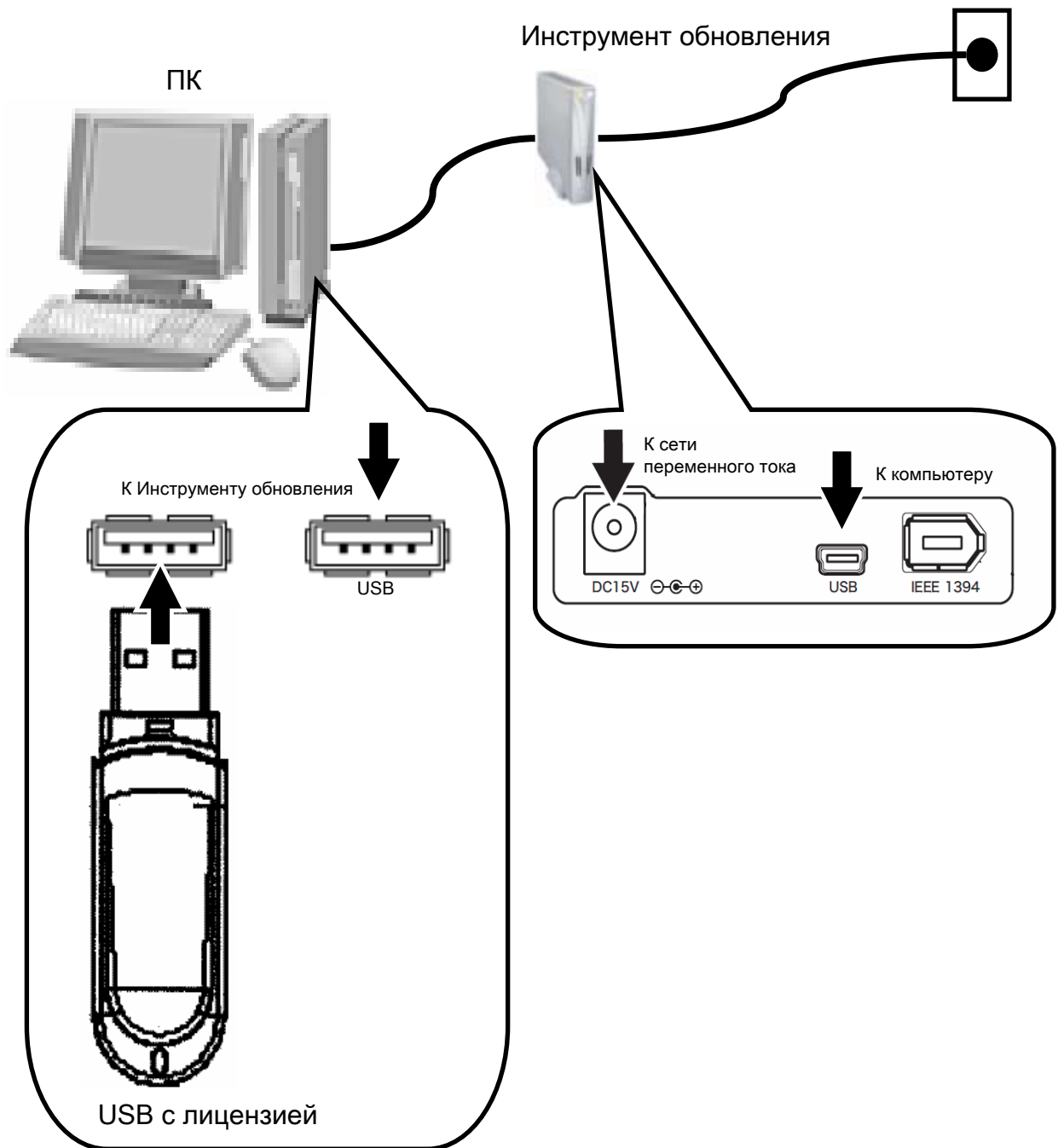
После этого потребуется дважды подтвердить перенос данных, нажмите "OK" в обоих случаях.



3. Появится сообщение о завершении переноса лицензии. Нажмите "OK".

Перемещение ключа лицензии завершено.

Схема соединений



Обновление окна состояния инструмента

```
[HDD] : VALID (SETUP DONE)①  
  
Volume 1② (License 100③)  
[MAP Format] : 408④ EU [MAP Version] : 5⑤123  
[CDDB Version] : 6⑥0123  
  
Volume 2 (License 10)  
[MAP Format] : 09_EU [MAP Version] : 2345  
[CDDB Version] : INVALID (no data)
```

① Ниже приведены три примера состояний Инструмента обновления:

VALID (SETUP DONE) (ДЕЙСТВИТЕЛЬНО (УСТАНОВКА ВЫПОЛНЕНА)) -
Подсоединенный Инструмент обновления установлен для работы на компьютере.

VALID (SETUP DONE) (НЕДЕЙСТВИТЕЛЬНО (УСТАНОВКА НЕВЫПОЛНЕНА)) -
Подсоединенный Инструмент обновления НЕ установлен для работы на компьютере.

NOT CONNECTED (или OVER CONNECTED) (НЕТ СОЕДИНЕНИЯ (или
ДОПОЛНИТЕЛЬНОЕ СОЕДИНЕНИЕ)) - Инструмент обновления НЕ подсоединен или
подсоединено более одного Инструмента обновления, поэтому его нельзя распознать.

※ Только при состоянии VALID (SETUP DONE) (ДЕЙСТВИТЕЛЬНО (УСТАНОВКА
ВЫПОЛНЕНА)) отображаются окна ②③④⑤⑥. Однако, если картографические
данные НЕ сохранены, они не будут отображаться.

② Номер данных: Номер данных (карты, CDDB) в Инструменте обновления

Если сохранены данные больше чем для одного рынка, каждой единице данных
присваивается номер.

③ Количество лицензий

④ Формат картографических данных (рынок сбыта)

⑤ Версия картографических данных: Версия картографических данных

⑥ Версия данных CDDB: Версия данных CDDB (Если таких данных нет, отображается
INVALID (no data) (НЕДЕЙСТВИТЕЛЬНО (нет данных)))

Окно ключа лицензии USB

[USB] : VALID (License 1)
[MAP Format] : 08_EU

① Ниже приведены три примера состояния ключа лицензии USB:

VALID (ДЕЙСТВИТЕЛЬНО): Подсоединен действительный ключ лицензии USB.

INVALID (НЕДЕЙСТВИТЕЛЬНО): Подсоединенный ключ лицензии USB уже был использован или содержит неверные данные

NOT CONNECTED (или OVER CONNECTED) (НЕТ СОЕДИНЕНИЯ (или ДОПОЛНИТЕЛЬНОЕ СОЕДИНЕНИЕ)): Ключ лицензии USB НЕ подсоединен или подсоединено более одного Ключа лицензии USB, поэтому его нельзя распознать.

※ Только при состоянии VALID (ДЕЙСТВИТЕЛЬНО) отображаются окна ②③.

② Количество лицензий

③ Целевой формат картографических данных (рынок сбыта)

Ключ лицензии можно переместить в картографические данные, предназначенные для того же рынка сбыта.

Окно состояния диска с данными

```
[DISC] : MAP VALID  
[MAP Format] : 08_EU [MAP Version] : 0123
```

Диск с картографическими данными

① Три примера состояния диска

MAP VALID (ДЕЙСТВИТЕЛЬНАЯ КАРТА): Это диск с картографическими данными, который может обновлять данные.

MAP INVALID (ДЕЙСТВИТЕЛЬНАЯ КАРТА (не диск с данными№1)): Это диск с картографическими данными, который НЕ может обновлять данные.

※ Для обновления данных требуется вставить первый диск с данными, если это диск 1, отобразится состояние VALID (ДЕЙСТВИТЕЛЬНО), если нет, отобразится состояние INVALID (НЕДЕЙСТВИТЕЛЬНО).

NO DISC (НЕТ ДИСКА (или это не диск с данными)): Не вставлен диск с данными. Или вставлено больше одного диска.

② Формат картографических данных (рынок сбыта)

③ Версия картографических данных

```
[DISC] : CDDB VALID  
[CDDB Version] : 0123
```

Диск с данными CDDB

④ 1 пример состояния диска (Сообщение, выводимое, когда диск НЕ вставлен или вставлено более одного диска, то же, что и для диска с картографическими данными).

⑤ Версия данных CDDB

4. ОБНОВЛЕНИЕ ДАННЫХ КАРТЫ

ПРЕДУПРЕЖДЕНИЕ

Неправильная эксплуатация инструмента обновления HDD Map может привести к нагреву инструмента, искрообразованию и/или удару электрическим током. Используйте этот инструмент только после внимательного ознакомления со следующими пунктами.

- **Не разбирайте инструмент обновления HDD Map и не вносите в него изменения.**
Компания Denso Europe B.V. не несет никакой ответственности за сбои в работе инструмента обновления HDD Map по причине внесения изменений в инструмент.
- **В случае сбоя отключите шнур питания.**
Если от инструмента обновления HDD Map исходит необычный запах или дым, сразу же отключите адаптер переменного тока от гнезда розетки.
- **Подключайте прибор только к электросети с указанными характеристиками.**
Подключайте адаптер переменного тока к стандартному гнезду сети переменного тока для соответствующего региона (страны использования). При использовании продающегося отдельно шнура питания для прикуривателя вставьте штекер кабеля в гнездо прикуривателя на 12 В постоянного тока.
- **Защищайте инструмент обновления HDD Map от попадания влаги внутрь инструмента и не вставляйте в прибор никаких посторонних предметов.**
Не допускайте попадания воды или других жидкостей на инструмент обновления HDD Map. Не вставляйте в блок инструмента обновления HDD Map никакие посторонние материалы, например, металлические предметы. Установка в инструмент каких-либо посторонних материалов или попадание жидкости внутрь инструмента может привести к повреждению инструмента, удару электрическим током и/или пожару.
- **Будьте осторожны с кабелями.**
Осторожно обращайтесь с кабелем адаптера переменного тока, кабелем USB и кабелем IEEE1394, чтобы не повредить их. Если прилагать чрезмерные усилия для подключения и отключения кабелей, можно повредить их оплетку, что может привести к оголению проводов, удару электрическим током и/или пожару. Надежно закрепите кабеля в указанных местах.

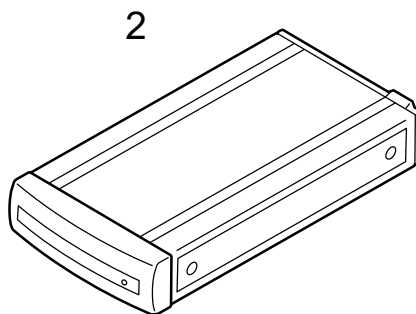
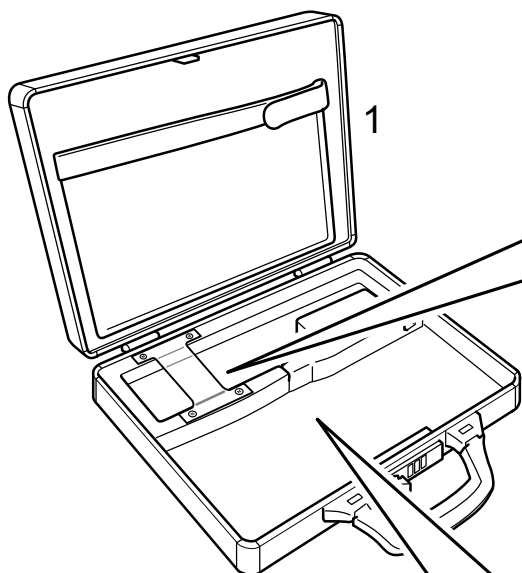
МЕРЫ ПРЕДОСТОРОЖНОСТИ

- **При выполнении обновления данных карты выключите аудиосистему.**
Выполнение обновления данных карты при включенном радио может привести к разряду аккумуляторной батареи.
- **Не выполняйте никаких других действий во время обновления данных карты.**
- **Выполняйте обновление данных карты там, где температура внутри автомобиля не может стать чрезмерно высокой или чрезмерно низкой (например, в ремонтном цехе и т.д.)**
Выполнение обновления данных карты на улице в жаркие или холодные дни может привести к повреждению инструмента обновления HDD Map и/или ненадлежащей его эксплуатации из-за температуры внутри автомобиля. Гарантированный диапазон рабочих температур: 5°C - 35°C
- **Не используйте удлинители или сетевые фильтры с несколькими розетками.**
Подключайте адаптер переменного тока непосредственно к гнезду инструмента. Подключение нескольких кабелей к одному выходу или использование нескольких удлинителей может привести к пожару.

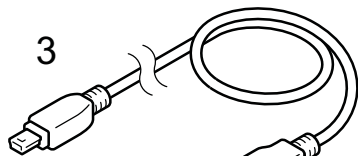
МЕРЫ ПРЕДОСТОРОЖНОСТИ

- **Всегда полностью разматывайте кабеля перед их использованием.**
Если не разматывать кабеля, это может привести к возгоранию по причине чрезмерного генерирования тепла.
- **Выполняйте обновление данных карты только после перемещения автомобиля в место, где температура внутри автомобиля не сможет подняться значительным образом.**
- **Не храните инструмент обновления HDD Map в помещениях с высокой температурой и высоким уровнем влажности.**
Не храните инструмент обновления HDD Map в помещениях с высокой температурой и высоким уровнем влажности. Не используйте инструмент во время длительного воздействия прямых солнечных лучей. Несоблюдение вышеупомянутых мер предосторожности может привести к повреждению инструмента. Кроме того, хранение инструмента в местах, где возможны резкие перепады температур, может привести к сбоям в работе инструмента по причине образования конденсата внутри блока.
- **Всегда проверяйте аккумуляторную батарею автомобиля до использования инструмента обновления HDD Map.**
Обновление данных карты с использованием инструмента обновления HDD Map занимает много времени. Во избежание разряда батареи до завершения обновления всегда проверяйте аккумуляторную батарею до начала процедуры обновления.
Если состояние батареи неудовлетворительное, воспользуйтесь зарядным устройством аккумуляторной батареи для зарядки батареи во время обновления.
С точки зрения защиты окружающей среды старайтесь не обновлять данные карты при работающем двигателе.
- **Во время обновления данных карты не переводите зажигание из положения "ACC" в положение "OFF".**
При переводе зажигания из положения "ACC" в положение "OFF" во время обновления данных карты может привести к сбою обновления данных карты и удалению данных.
- **Не подвергайте инструмент обновления HDD Map падениям, сотрясению или ударам.**
Инструмент обновления HDD Map является высокоточным прибором. Не храните инструмент в тех местах, где он легко может упасть, подвергаться тряске или ударам.
- **Во время использования инструмента обновления HDD Map держите его в контейнере для переноски с открытой крышкой.**
Инструмент обновления HDD Map является высокоточным прибором. Падения или удары по инструменту могут привести к его поломке. Во избежание повреждения инструмента обновления HDD Map во время работы с ним не доставайте его из контейнера для переноски. Кроме того, использование инструмента обновления HDD Map в контейнере для переноски с закрытой крышкой может привести к возгоранию, поломке или ненадлежащей работе.
- **Не помещайте на открытый контейнер для переноски куски ткани, листы винила, инструменты, детали и т.д.**
Инструмент обновления HDD Map является высокоточным прибором. Если Вы положите какие-либо предметы на инструмент обновления HDD Map может привести к поломке по причине чрезмерного нагрева или попадания воды.
- **При использовании инструмента обновления HDD Map положите защитный чехол на пассажирское сиденье и установите на него инструмент в защитном футляре.**
- **Не используйте инструмент обновления HDD Map как внешний жесткий диск (HDD).**
Инструмент обновления HDD Map является продуктом одного назначения. Не используйте инструмент обновления HDD Map в качестве внешнего жесткого диска ПК. Используйте инструмент обновления HDD Map только для обновления данных Map.
- **Подключайте инструмент обновления HDD Map только к ПК или навигационной системе.**
Инструмент обновления HDD Map является продуктом одного назначения. При загрузке данных подключайте инструмент только к ПК или навигационной системе автомобиля. Подключение к другим приборам может привести к сбою в работе инструмента обновления HDD Map.

Список компонентов

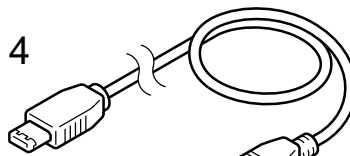


Пользуйтесь Инструментом обновления карты с жестким диском, когда он вставлен в переносной футляр.



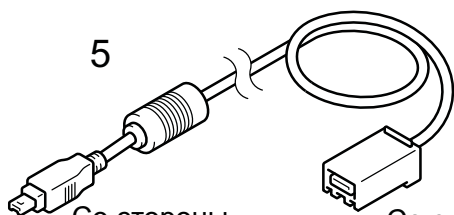
Со стороны обновления карты с жестким диском

Со стороны компьютера



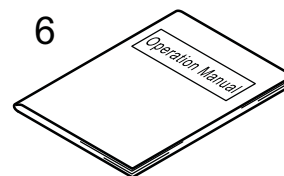
Со стороны обновления карты с жестким диском

Со стороны автомобиля



Со стороны обновления карты с жестким диском

Со стороны автомобиля



(Ручной)

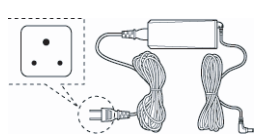
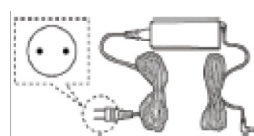
Наименование деталей

№	Наименование детали	Каталожный номер DENSO	Примечания
1	Переносной футляр	-----	
2	Блок инструмента обновления HDD Map	95079-11860	
3	Кабель USB (3,0 м)	95079-11780	Для подключения к ПК (дистрибьютор ПК.)
4	Кабель IEEE1394 (1,1 м)	95079-11770	Для подключения к навигационной системе HDD (открытого/закрытого типа.)
5	Абонентский кабель автомобиля IEEE1394 (2,0 м)	95079-11850	Для подключения к навигационной системе HDD (с фиксированным дисплеем.)
7	Руководство по эксплуатации	-----	

Для заказа оборудования обращаться в DENSO Europe B.V.

В случае сбоя, для устранения которого требуется выполнение ремонта (в том числе повреждение инструмента обновления HDD Map), используйте указанные выше детали в списке для заказа деталей для выполнения ремонта.

■ Адаптер переменного тока

Наименование детали	Каталожный номер DENSO	Иллюстрация	Номинал	Примечание
Адаптер переменного тока	95171-11650		Вход: 100 - 240 В пер. тока 50/60 Гц 75 - 98 ВА 0,75 - 0,40 А	Англия
			Выход: 15 В пост. тока, 2,4 А	
Адаптер переменного тока	95171-11690		Вход: 100 - 240 В пер. тока 50/60 Гц 75 - 98 ВА 0,75 - 0,40 А	Другие страны
			Выход: 15 В пост. тока, 2,4 А	

*Адаптер переменного тока в комплект поставки не входит.

Обновление карты

○ Подготовка

⚠ МЕРЫ ПРЕДОСТОРОЖНОСТИ

При использовании инструмента обновления HDD Map положите защитный чехол на пассажирское сиденье и установите на него инструмент в защитном футляре.

Перед началом обновления данных карты проверьте приведенные ниже пункты.

Сторона инструмента обновления HDD Map

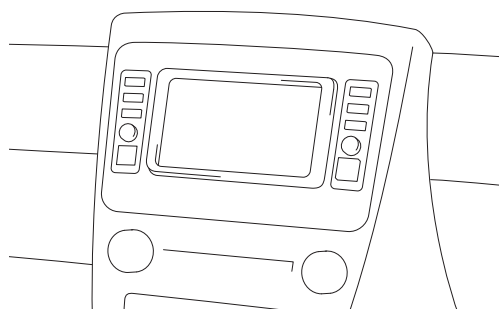
- В инструмент обновления HDD Map вводятся самые последние данные карты.
- В инструменте обновления HDD Map должна быть как минимум одна лицензия на новую карту.

Сторона навигации HDD

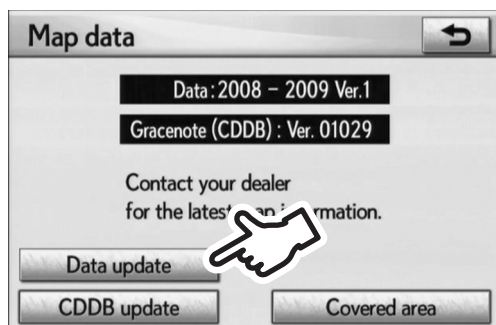
- В автомобиле, где установлена навигационная система HDD, достаточный заряд аккумуляторной батареи (то есть проверка заряда аккумуляторной батареи была выполнена.)

👉 СОВЕТ

Во избежание разряда аккумуляторной батареи воспользуйтесь устройством зарядки аккумуляторной батареи для зарядки аккумуляторной батареи во время обновления данных карты.



1. Нажмите навигационную кнопку "MENU" и выберите пункт "Navi".
2. Когда на экране появится окно меню навигации "Navigation menu", нажмите кнопку "Map data" (Данные карты).



3. Нажмите кнопку "Data update" (Обновление данных) на экране "Map data" (Данные карты).

СОВЕТ

Для выбора Система навигации с жестким диском (открытого/закрытого типа) автоматически откроется следующий экран.



4. Положите контейнер для переноски на пассажирское сиденье и подключите к нему переходник переменного тока, а также кабель IEEE1394 или автомобильный кабель обмена данными IEEE1394 к инструменту обновления HDD Map. После этого включите инструмент.

МЕРЫ ПРЕДОСТОРОЖНОСТИ

Во время использования инструмента обновления HDD Map держите его в контейнере для переноски с открытой крышкой.

*Извлечение инструмента обновления HDD Map из контейнера для переноски во время работы устройства может привести к повреждению из-за падения блока. Во время использования инструмента обновления HDD Map не доставайте его из контейнера для переноски.

*Закрытие крышки контейнера для переноски может привести к повреждению инструмента из-за перегрева. Во время использования инструмента обновления HDD Map крышка контейнера для переноски должна быть открыта.

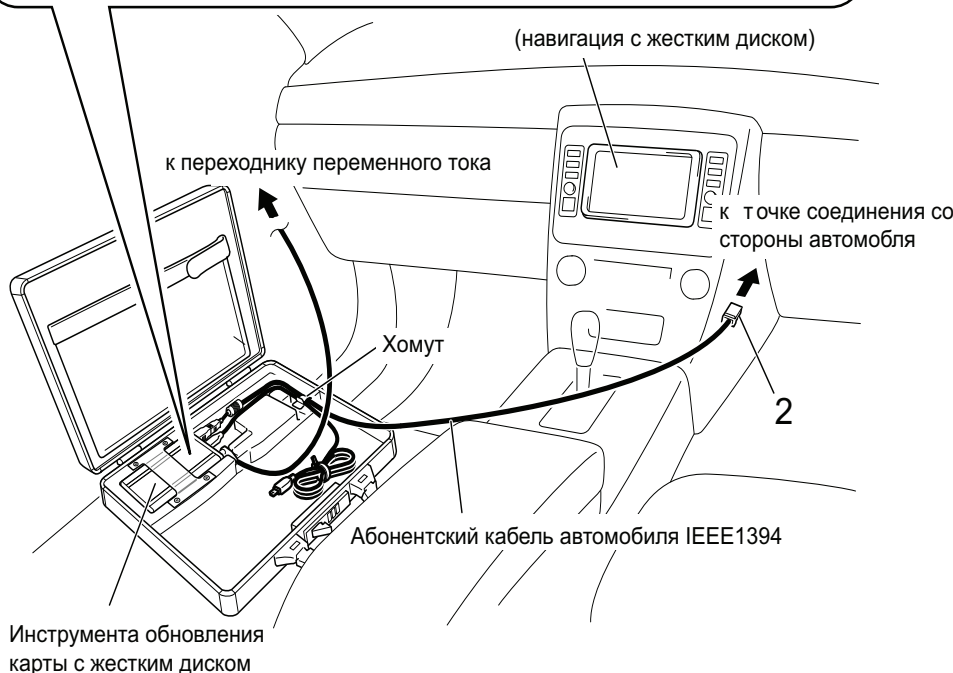
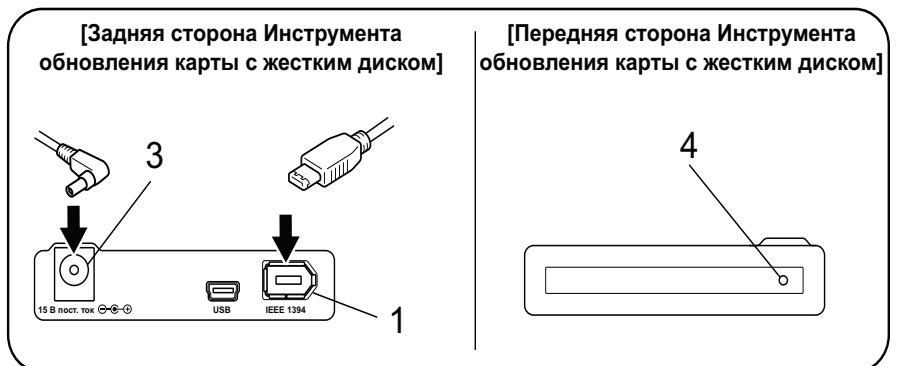
○ Метод подключения

Навигация HDD на стороне автомобиля может быть разделена на следующие два типа.

- Система навигации с жестким диском (дисплей фиксированного типа)
- Система навигации с жестким диском (открытого/закрытого типа)

В данном руководстве описывается метод подключения для каждого типа системы.

1 Система навигации с жестким диском (дисплей фиксированного типа)



Сторона инструмента обновления HDD Map

1. Подключите кабель автомобиля IEEE1394 к разъему IEEE1394 (6-штырьков)

3. Подключите шнур питания к инструменту обновления HDD Map и активируйте подачу питания переменного тока.

⚠ МЕРЫ ПРЕДОСТОРОЖНОСТИ

Всегда используйте только указанный переходник переменного тока.

4. Убедитесь в том, что на передней панели инструмента обновления HDD Map горит зеленый диод питания.

👉 СОВЕТ

Если подача питания активирована, индикаторная лампочка может сразу же стать оранжевой.

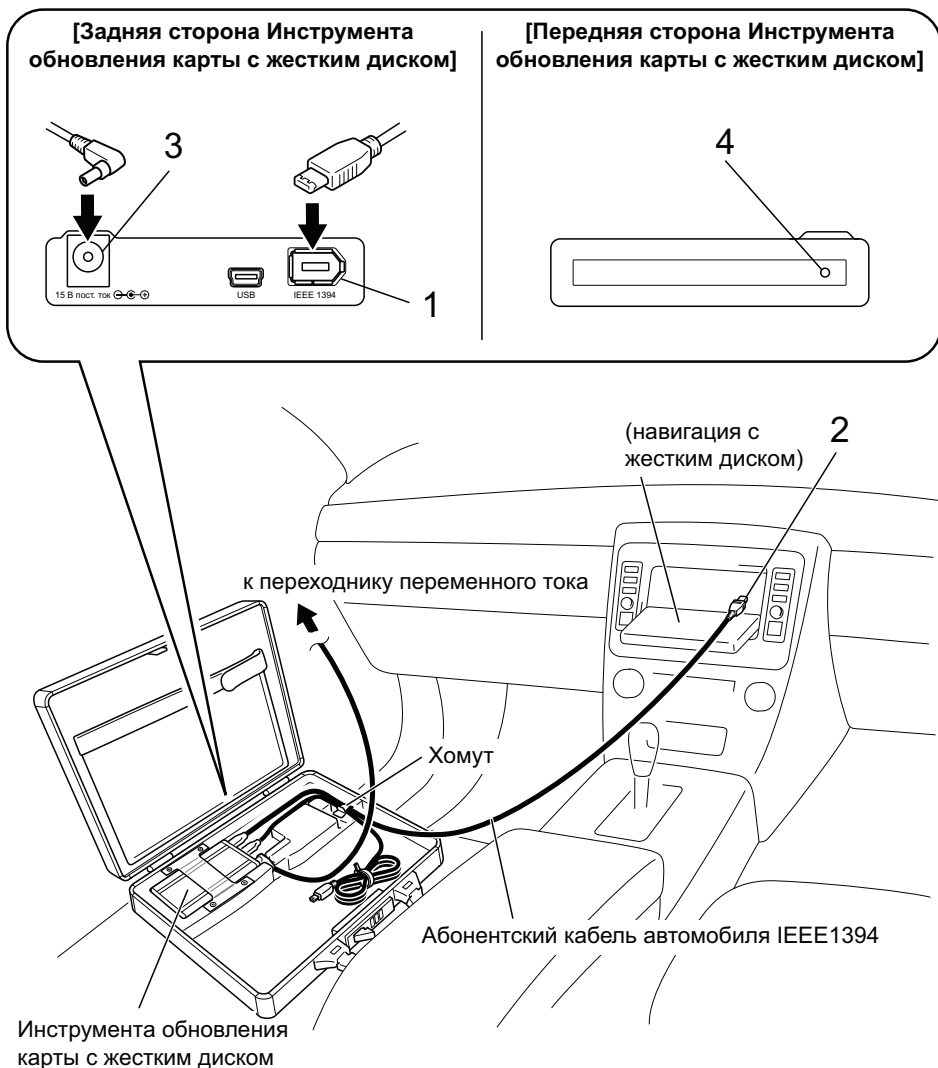
Сторона навигации HDD

2. Подключите кабель обмена данными для автомобиля IEEE1394 к точке подключения на стороне автомобиля.

👉 СОВЕТ

Точка подключения в каждой марке автомобилей своя. Проверьте точку подключения по руководству по ремонтным работам для Вашего конкретного автомобиля.

2 Система навигации с жестким диском (открытого/закрытого типа)



Сторона инструмента обновления HDD Map

1. Подключите кабель IEEE1394 к разъему IEEE1394 (6-штырьков)
3. Подключите шнур питания к инструменту обновления HDD Map и активируйте подачу питания переменного тока.

МЕРЫ ПРЕДОСТОРОЖНОСТИ

Всегда используйте только указанный переходник переменного тока.

4. Убедитесь в том, что на передней панели инструмента обновления HDD Map горит зеленый диод питания.

СОВЕТ

Если подача питания активирована, индикаторная лампочка может сразу же стать оранжевой.

Сторона навигации HDD

2. Откройте дисплей навигации HDD и подключите кабель IEEE1394.

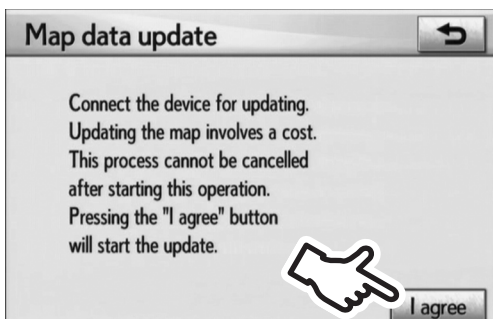
○ Запуск обновления данных карты

👉 СОВЕТ

В случае если в результате ненадлежащей работы на экране появилось предупредительное сообщение, см. страницу 24.

1 Система навигации с жестким диском (дисплей фиксированного типа)

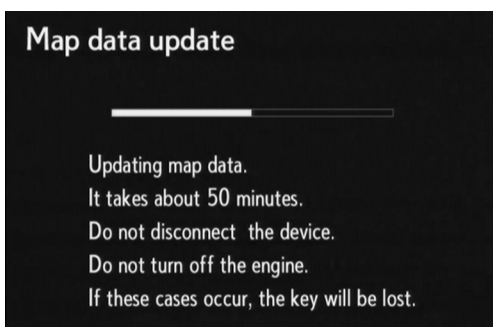
2 Система навигации с жестким диском (открытого/закрытого типа)



1. На дисплее появится экран "Map Data Update" (Обновление данных карты). Если после проверки условий на экране никакие проблемы обнаружены не были, выберите "I agree" (Я согласен).

👉 СОВЕТ

Следующий экран может продержаться на дисплее на протяжении нескольких минут. Пожалуйста, подождите.



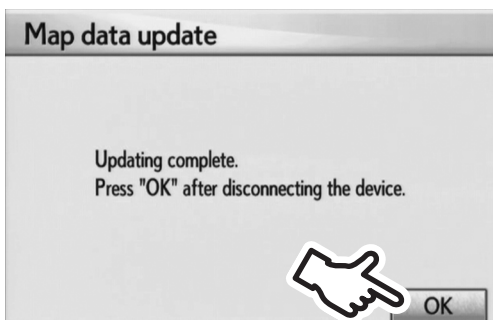
2. На экране появится полоса состояния, которая будет показывать, что процесс обновления данных карты начался.

⚠️ МЕРЫ ПРЕДОСТОРОЖНОСТИ

Если Вы случайно включили аудиосистему во время обновления данных карты, незамедлительно отключите аудиосистему.

👉 СОВЕТ

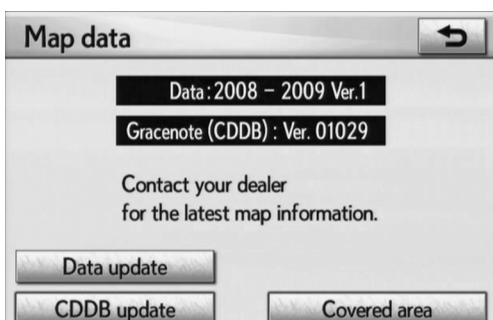
Во время операций обновления данных карты индикатор подачи питания на инструменте обновления HDD Map будет гореть оранжевым.



3. На экране появится экран завершения обновления.

⚠️ МЕРЫ ПРЕДОСТОРОЖНОСТИ

После отключения кабеля нажмите "OK".
* Для Система навигации с жестким диском (открытого/закрытого типа), нажатие "OK" при подключенном кабеле может привести к повреждению кабеля или навигационной системы по причине закрытия дисплея.



4. Перейдите на экран "Map data" (Данные карты) и убедитесь в том, что данные были обновлены до последней версии.

Сообщение об ошибке

Сообщение	Действие
Ошибка подключения устройства. Проверьте подключение.	После нажатия кнопки "ОК" на экране дисплея проверьте следующие элементы. (1) Кабель инструмента обновления HDD Map подключен надлежащим образом. (2) Шнур питания инструмента обновления HDD Map подключен надлежащим образом. (3) Индикатор подачи питания на инструменте обновления HDD Map горит зеленым.
Ошибка обновления устройства. Проверьте устройство.	Подключите надлежащий инструмент обновления HDD Map.
Ошибка данных файла карты. Убедитесь в правильности файла карты.	Правильно подключите устройство к ПК и установите надлежащий файл.
Ошибка ключа. Купите ключ перед обновлением.	Нажмите "ОК" и выполните приведенное ниже действие. Проверьте количество оставшихся ключей. Подробную информацию см. в руководстве к ПК.
Ошибка обновления. Повторите процесс обновления.	После нажатия кнопки "ОК" на указанном экране на дисплее появится экран обновления данных карты. Снова подключите инструмент обновления HDD Map и повторно выполните процесс обновления данных карты.
Ошибка обновления. Система обновлена не была.	После нажатия кнопки "ОК" на указанном экране на дисплее появится экран обновления данных карты. Выполните процесс обновления данных карты еще раз.
Пожалуйста, отсоедините устройство.	Сначала отсоедините кабеля от инструмента обновления HDD Map, а затем нажмите кнопку "ОК".

Неисправность	Действие
Во время процесса обновления данных Вы случайно перевели зажигание с положения "ACC" в положение "OFF".	Переведите зажигание из положения "ACC" в положение "ON" для отображения экрана обновления данных карты. Запустите процесс обновления данных карты обычным образом.
Аккумуляторная батарея была полностью разряжена во время обновления данных карты.	Проверьте емкость аккумуляторной батареи и затем снова выполните действия по обновлению данных карты.
Операции словно замирают во время выполнения обновления данных карты.	Переведите зажигание из положения "ACC" в положение "OFF", а затем снова в "ON". На дисплее снова появится экран обновления данных. Запустите процесс обновления данных карты обычным образом.

МЕРЫ ПРЕДОСТОРОЖНОСТИ

Не вставляйте никакие CD или DVD-диски в блок навигации во время процесса обновления данных карты. "Ошибка обновления. Выполните процесс обновления снова." появится на экране, а процесс обновления данных карты будет приостановлен.

Перед переводом зажигания из положения "ACC" в положение "ON" всегда на время отключайте кабель, подключенный к системе навигации HDD (открытого/ закрытого типа). Если Вы не отсоедините кабель до перевода зажигания из положения "ACC" в положение "ON" может произойти замыкание или повреждение кабеля во время закрытия дисплея.